

Stazione di ricarica APACHE 2x22kW



Manuale INSTALLAZIONE - MANUTENZIONE - UTILIZZO 2021 v3.1

Contenuti:

- 0 **Operazioni preliminari (avvertenze)**
- 1 Introduzione
- 2 Informazioni sicurezza
- 3 Strumenti non in dotazione necessari per l'installazione
- 4 Optional inclusi nella fornitura
- 5 Panoramica prodotto
- 6 Installazione meccanica
- 7 Connessione elettrica sistema
- 8 Accensione sistema
- 9 Introduzione ricarica
- 10 Procedure di ricarica
- 11 Avviamento dell'applicazione
- 12 Controlli periodici

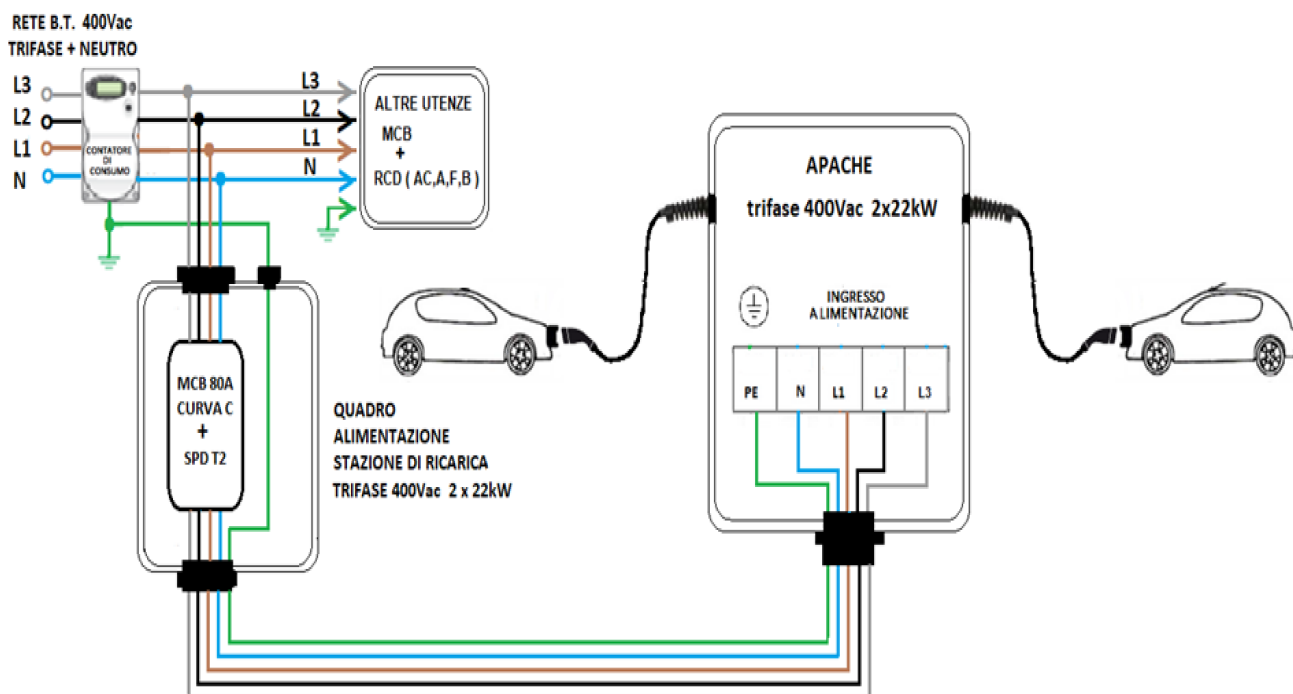


Leggere attentamente le istruzioni prima di iniziare per assicurare la corretta installazione della stazione di ricarica.

L'installazione della Station deve essere eseguita soltanto da personale qualificato. Durante l'installazione e/o operazioni di manutenzione, togliere tensione alla linea elettrica e utilizzare guanti ed occhiali protettivi.

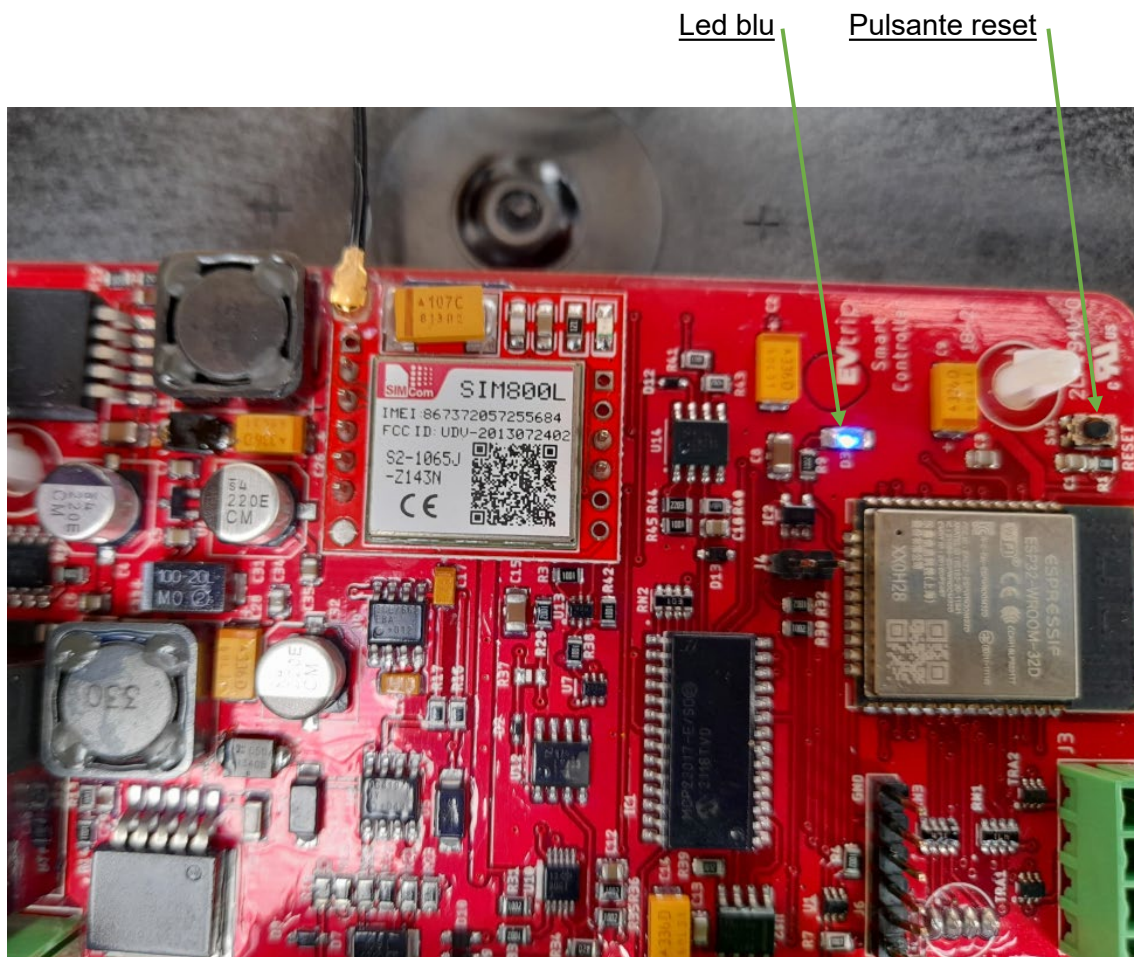
0) Operazioni preliminari (avvertenze)

1. Prima di procedere all'installazione della Station accertarsi che la tensione di alimentazione corrisponda a quella nominale e che la qualità dell'elettricità fornita sia conforme alla norma EN50160.
2. Installare nel quadro elettrico di alimentazione degli scaricatori con connessione di terra, come previsto dalla zona di installazione secondo la normativa EN62305-1/4.
3. Alla fine dell'installazione verificare con strumentazione adeguata che la terra sia collegata in modo corretto.
4. Assicurarsi che la Station venga installata in un luogo in cui siano presenti la copertura di una rete GSM o in alternativa una connessione WI-FI (solo a 2.4Ghz). Questa è una condizione necessaria per il corretto funzionamento del prodotto.
5. All'interno della stazione di ricarica ci sono le protezioni complete con RCD tipo B 30mA per ogni uscita (lato A e lato B), quindi non servirà il differenziale nel quadro elettrico di alimentazione.
6. Obbligatorio seguire lo schema sotto riportato durante il processo d'installazione:



Nota: La station deve essere collegata prima delle protezioni delle altre utenze.

7. Per la prima attivazione, l'installatore deve chiamare il numero +39 0302594120 per verificare e procedere con la registrazione della station, pena il non funzionamento della stessa.
8. Nel caso la Station non funzioni, bisogna togliere tensione, aspettare 20 secondi e alimentarla di nuovo.
9. Se sulla scheda della Station non lampeggia il led di colore blu, premere RESET per 1 secondo, in modo da farlo lampeggiare nuovamente. In caso contrario chiamare il numero +39 0302594120 e richiedere assistenza.
10. Per attivare la funzione di divisione del carico richiedere assistenza al numero +39 0302594120.



1) INTRODUZIONE

Questo manuale contiene tutte le informazioni necessarie per un uso sicuro del sistema di ricarica per veicoli elettrici **Detas EVchargers Apache** e vi guiderà per ottenere le migliori performance e utilizzi del sistema.

Le nostre stazioni di ricarica **Detas EVchargers Apache** utilizzano le ultime tecnologie e offrono il servizio più avanzato sul mercato della ricarica EV

Il stazione di ricarica **Apache** è progettata per essere facilmente installata sia all'esterno che in parcheggi privati al coperto, in modo da caricare in MODE 3 (secondo lo standard Europeo IEC 61851-1) tutti i marchi EV presenti sul mercato, semplicemente connettendo il cavo di collegamento con un connettore di tipo 2.

2) INFORMAZIONI SICUREZZA

- La stazione di ricarica non deve essere installata in zone dove vi è la possibilità di esplosioni.
- La stazione di ricarica è progettata per essere installata sia in aree aperte che chiuse. Deve sempre essere installata in modo sicuro e con le opportune protezioni
- Qualora la stazione di ricarica sia stata installata all'aperto si suggerisce di utilizzare una pensilina per la protezione diretta dall'acqua.
- Non installare la stazione di ricarica in zone dove può essere danneggiata dalla caduta di oggetti.
- La superficie di muro dove viene posizionata la stazione di ricarica deve sopportare le forze meccaniche a cui è sottoposta.
- Non utilizzare questa stazione per nessun altro scopo oltre agli utilizzi di ricarica elettrica per veicoli indicati dalla norma IEC 61851.
- Non apportare modifiche all'unità. In caso di modifica, **Detas EVchargers** rifiuterà ogni responsabilità e la garanzia sarà annullata.
- Attenersi rigorosamente alle normative per la sicurezza elettrica.
- Non tentare riparazioni o manipolazioni con la stazione connessa alla corrente.
- Solo il personale istruito e qualificato ha accesso ai componenti elettrici a basso voltaggio presenti nell'apparecchio.
- Far controllare la stazione annualmente solo da tecnici specializzati.
- Eliminare ogni pezzo che presenti segni di danneggiamento pericolosi per la persona (prese rotte, coperchi che non si chiudono ecc...).
- Utilizzare solo parti di ricambio **Detas EVchargers**.
- Non utilizzare questo prodotto se la chiusura o il connettore EV sono rotti, crepati, aperti, o mostrano segni di danneggiamento.
- Prima di procedere all'installazione, accertarsi che la tensione di alimentazione corrisponda a quella nominale dell'apparecchio e che la qualità dell'elettricità fornita alle Station sia conforme alla norma EN50160.
- Installare nel quadro elettrico di alimentazione degli scaricatori con connessione di terra, come previsto dalla zona di installazione secondo la normativa EN62305-1/4

3) STRUMENTI NON IN DOTAZIONE NECESSARI PER L' INSTALLAZIONE

N°1 Cacciavite a croce	N°1 Trapano elettrico	N°1 punta da muro D12mm	N°1 chiave inglese CH12
			

4) OPTIONAL INCLUSI NELLA FORNITURA

Sulla base della scelta personalizzata troverete la connessione tramite cavo type2 oppure presa T2

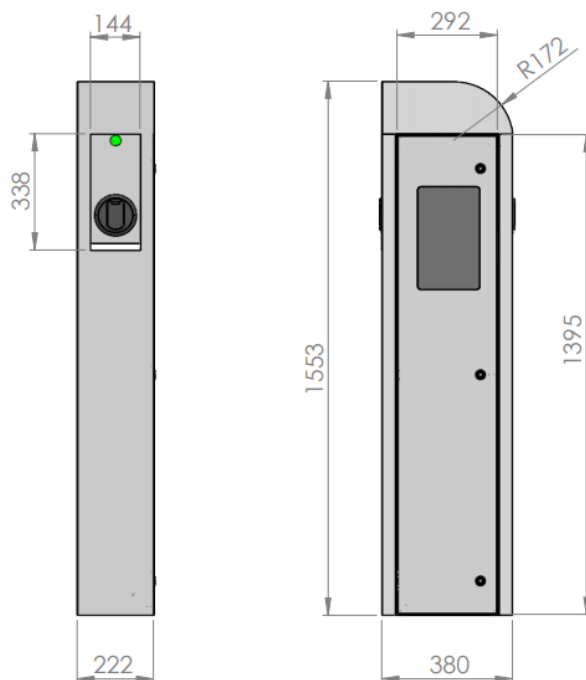
Cabina In acciaio	Presca T2 con shutter / cavo 5mt con type 2	Chiave apertura anta	Tirafondi per ancoraggio a terra			
			Dado	Piastra	Rondelle	Barre
			 M12			
N°1	N°2	N°3	N°4	N°1	N°4	N°4

5) PANORAMICA DEL PRODOTTO

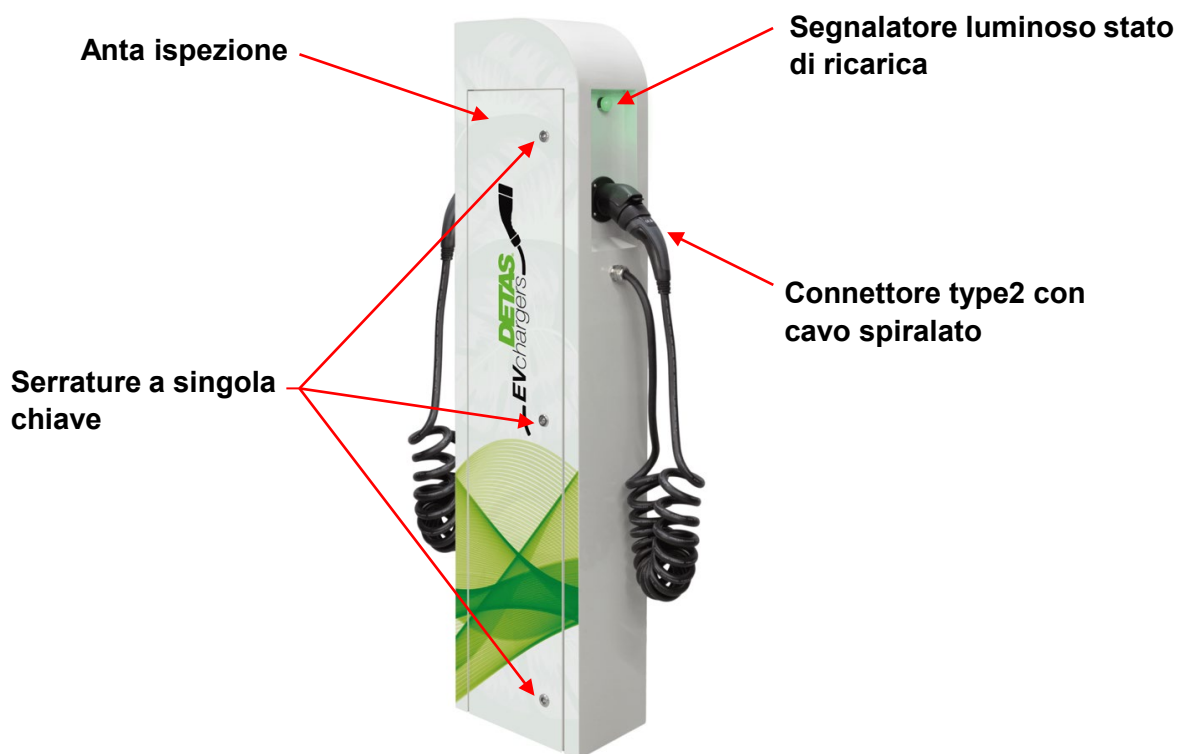
5.1 Caratteristiche

La stazione di ricarica APACHE supporta gli standard di ricarica AC modo 3 secondo IEC 61851 - Supporta la ricarica dalla app mobile ed è comprensiva di informazioni di misurazione, allarme, registrazioni di carica, ecc.- Indicatori LED di alimentazione, stato di carica e guasto. Dispone di protezione SPD per la protezione da sovratensioni da scarica atmosferica. Ogni uscita è protetta da sovraccarico con interruttore magnetotermico curva «C» e è protetta da corrente di dispersione con l' utilizzo del differenziale di tipo «B».

5.2 Dimensioni esterne



5.3 Aspetto

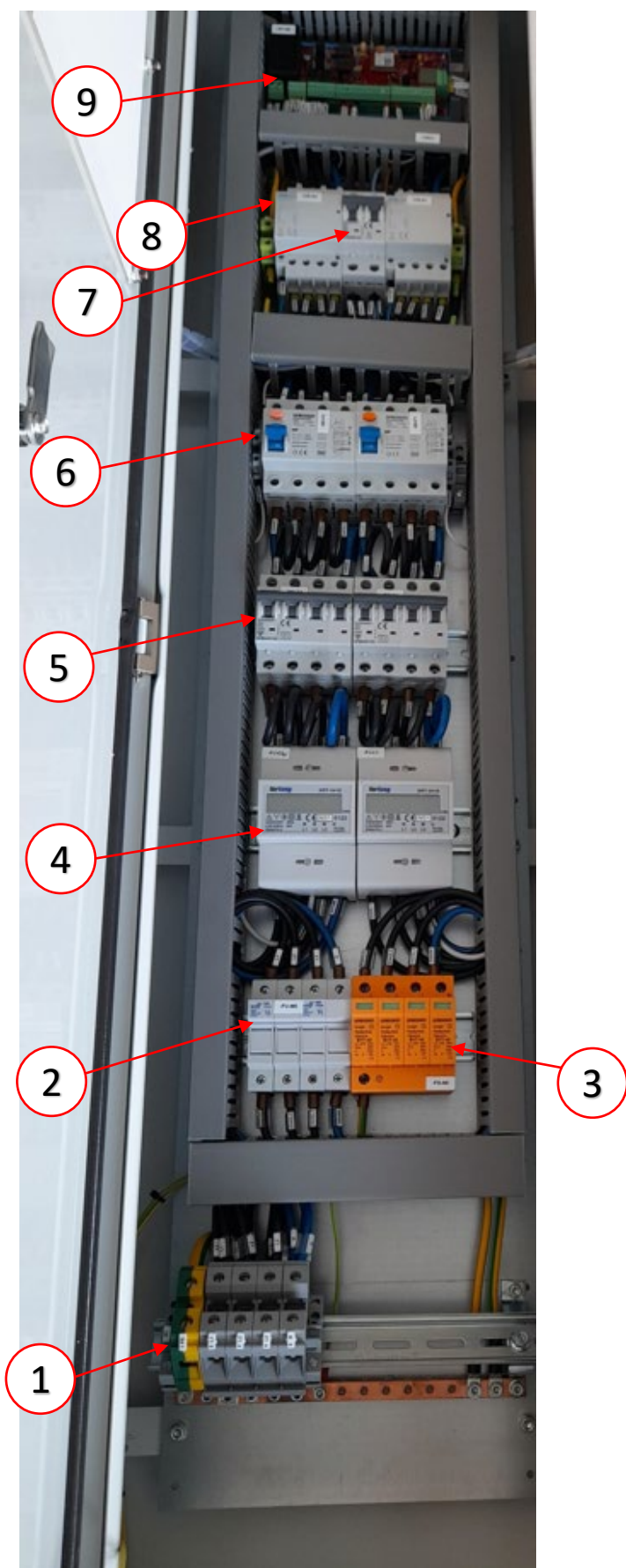


5.4 Descrizione componenti

1. Morsettiera di alimentazione
2. Portafusibili
3. SPD
4. Misuratore certificato MID trifase
5. Interruttore magnetotermico 4 poli curva C 40A
6. Interruttore differenziale puro tipo B 4 poli 40A 30mA
7. Interruttore magnetotermico 2 poli 6A curva C
8. Teleruttore
9. Scheda di controllo

Protezioni elettriche comprese all'interno della Station:

1. Portafusibili
2. SPD
3. 2 x Interruttore magnetotermico 4 poli curva C 40A
4. 2 x Interruttore differenziale puro tipo B 4 poli 40A 30mA
5. Interruttore magnetotermico 2 poli 6A curva C



5.4) Specifiche

Tensione di alimentazione: trifase con neutro 400VAC \pm 10% 50/60Hz (L1, L2, L3, N, PE)

Resistenza meccanica:

Grado di protezione: IP54

Materiale custodia: Acciaio zincato RAL7035

Temperatura operativa: Da -25°C a +45°C

Temperatura di stoccaggio: Da -40°C a +60°C

Umidità operativa: Da 5% a 95% senza condensa

Segnalazione: Indicatore di colore RGB

Connessione alla rete: GSM/WiFi (2.4Ghz)

Abilitazione pagamenti: Su richiesta

Serratura frontale: A chiave

Controllo di ricarica: Modo 3 sec. IEC 6181

Dimensioni: 380 x 1553 x 222 mm

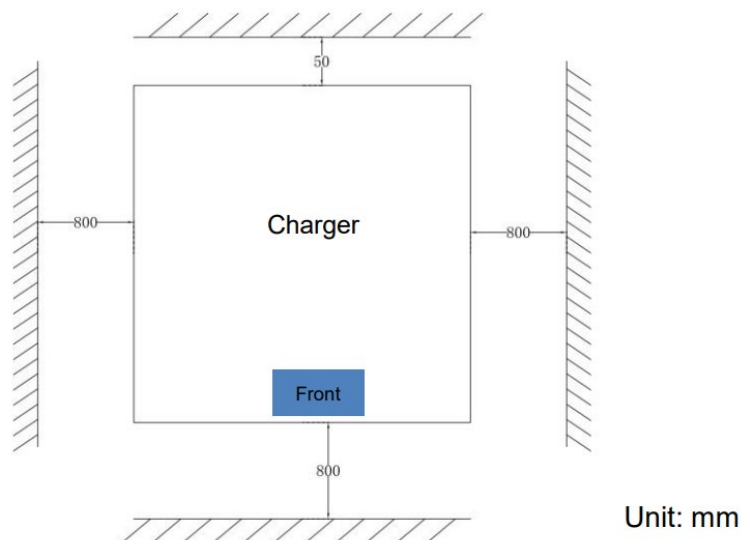
Peso: 30 kg

6) INSTALLAZIONE MECCANICA

Note:

- Assicurarsi che il pavimento sia a livello.
- Mantenere una distanza di ventilazione adeguata su ciascun lato del telaio della stazione di ricarica (6.1).
- Evitare il posizionamento in luoghi esposti alla luce solare diretta o ad aria calda.
- Mantenere a normale temperatura operativa e altitudine non oltre 2000m.
- Mantenere l'ambiente di installazione pulito e asciutto. Evitare umidità, gas infiammabili, liquidi infiammabili e sostanze corrosive.
- La stazione di ricarica può essere fissata sia al pavimento esiste (vedi punto 6.1) oppure appoggiata su un plinto precedentemente costruito su misura (Vedi punto 6.2).

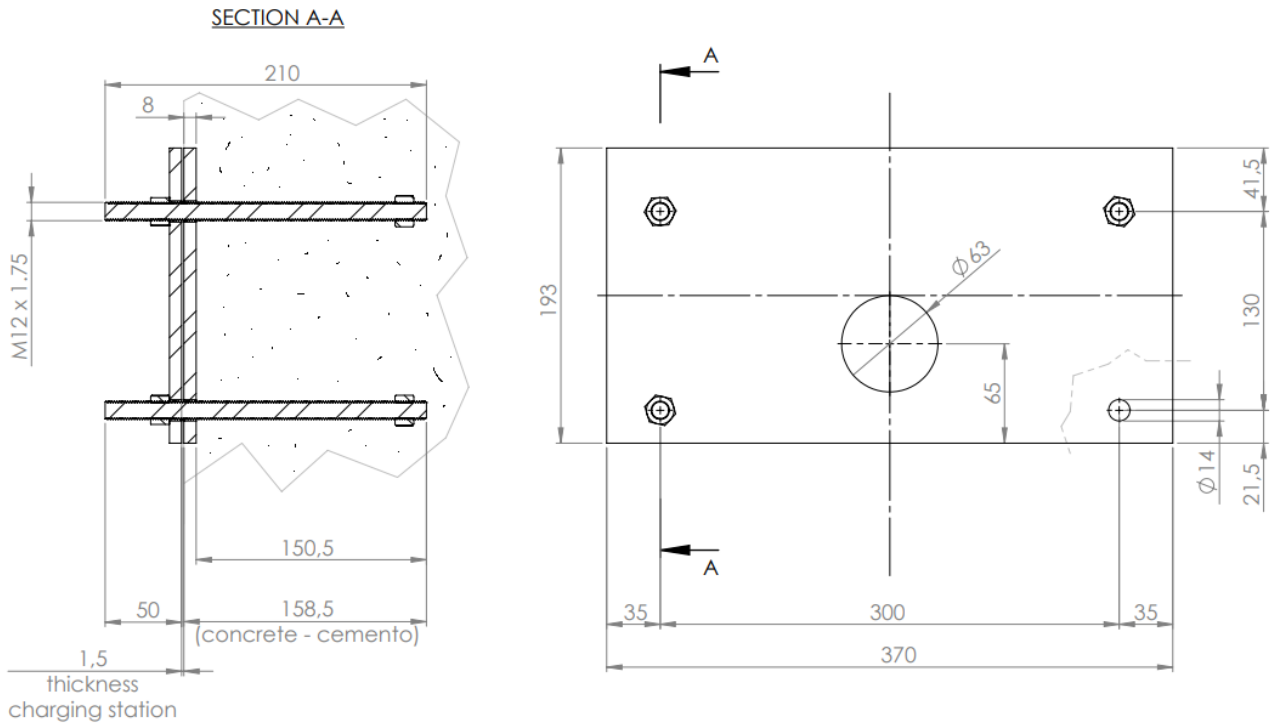
6.1 Posizionamento



6.2 Metodo di installazione a pavimento

Passaggi:

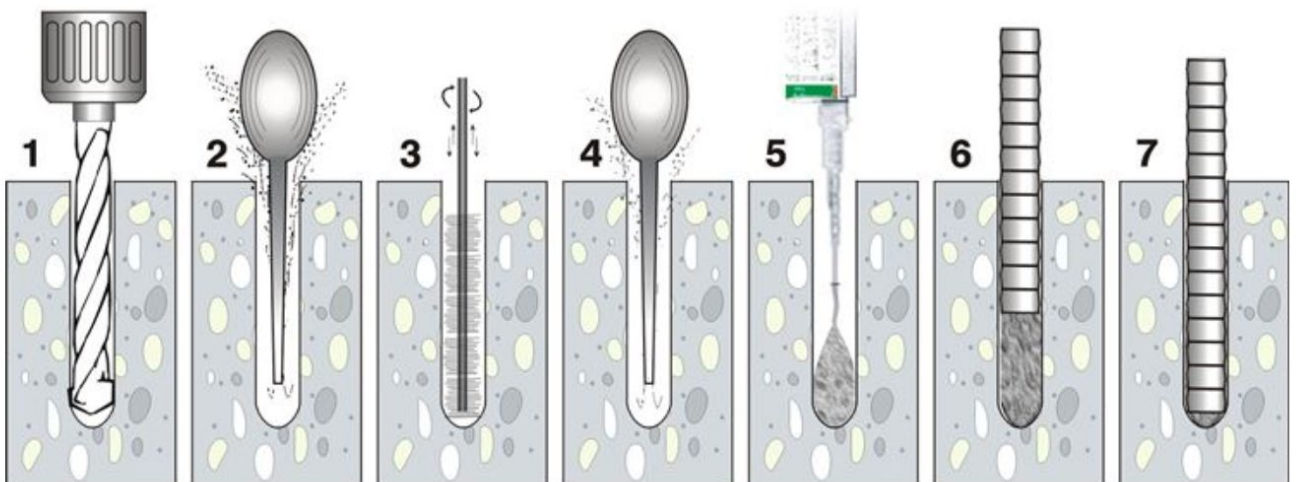
- 1) Utilizzare le dimensioni per le forature dal disegno sottostante oppure utilizzare la piastra per il fissaggio interno della stazione di ricarica come dima per tracciare le forature.



Note:

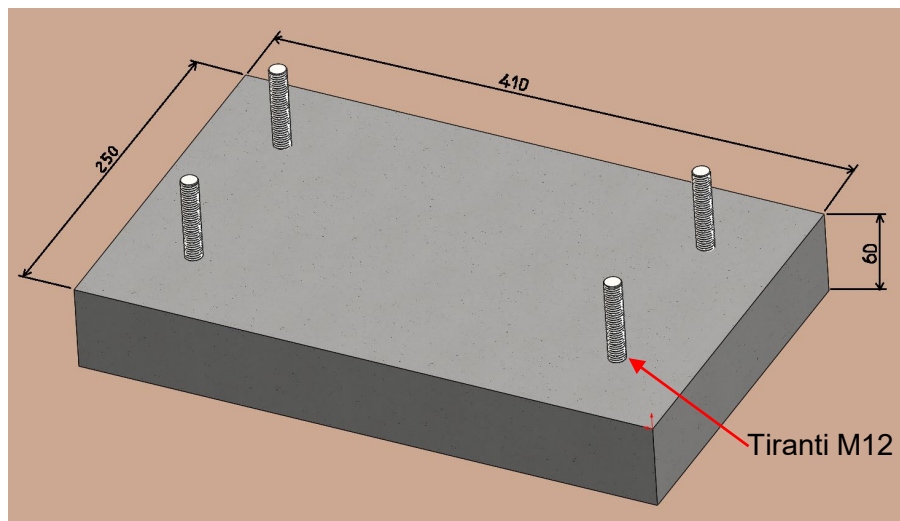
le forature devono essere eseguite con precisione per garantire il corretto accoppiamento

- 2) Dopo aver eseguito le forature con precisione, inserire i tiranti M12 forniti in dotazione fissandoli con l'utilizzo di un ancorante chimico seguendo i passaggi sottostanti:



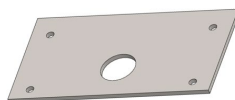
6.3 Metodo di installazione con plinto in cemento

Costruire il plinto in cemento utilizzando il dimensionamento sottostante:

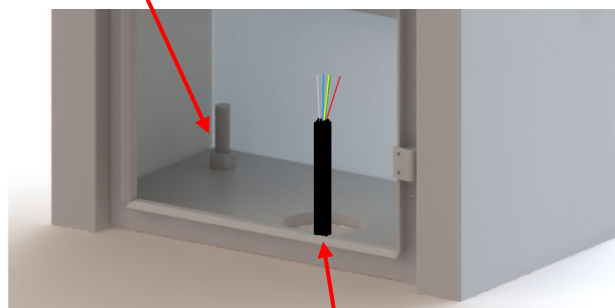
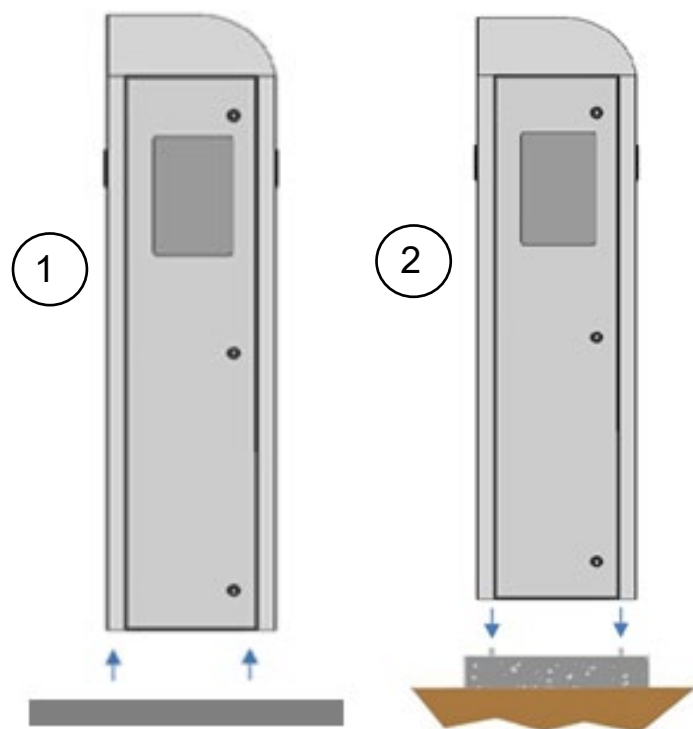


6.3 Posizionamento stazione di ricarica

- 1) Sollevare la stazione di ricarica
- 2) Posizionare la stazione di ricarica sulla base in cemento o a terra (pavimento in cemento) per la posizione finale centrando i fori nella parte inferiore della stazione di ricarica.
- 3) Fissare con i dadi M12 la piastra in dotazione sul fondo all'interno della stazione di ricarica



sul fondo all'interno della






3

Note:

-Il cavo di ingresso per CA con tubo corrugato deve entrare dalla parte inferiore della stazione di ricarica.

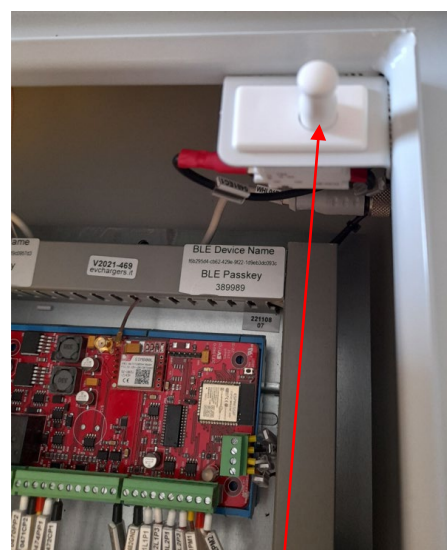
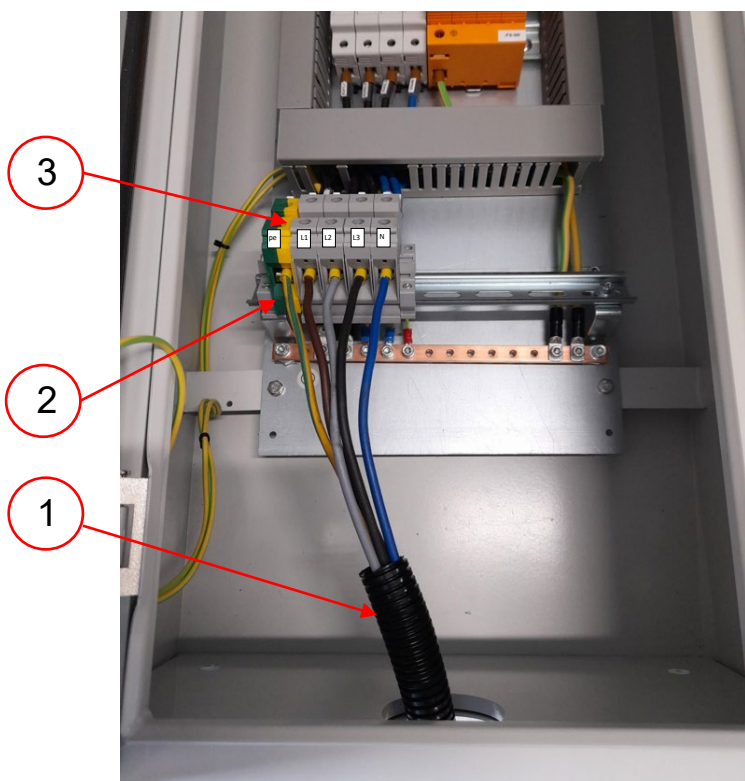
7) CONNESSIONE ELETTRICA SISTEMA

7.1 Cablaggio Alimentazione

-  Assicurarsi durante il cablaggio che dall'interruttore principale (MCCB o fusibile) si interrompa l'alimentazione AC e la tensione sia assente.
-  Far eseguire l'operazione di connessione/installazione da un elettricista qualificato.
-  Assicurarsi che tutti i componenti elettrici siano in buone condizioni.

Passaggi:

- 1) Far passare il cavo di alimentazione AC, inserito nel tubo corrugato, nella parte inferiore della stazione di ricarica dal foro di ingresso riservato nella base di cemento.
- 2) La morsettieria per il cablaggio dell'alimentazione AC – 3fasi + neutro + PE - supporta dimensioni di cavi fino a 35mmq.
- 3) Controllare che tutte le etichette di sicurezza siano posizionate correttamente.
- 4) Chiudere lo sportello della stazione di ricarica. La stazione di ricarica ha un interruttore di sicurezza che eviterà qualsiasi sessione di ricarica con lo sportello aperto. Con lo sportello aperto la ricarica rimane bloccata e il segnalatore luminoso diventerà di colore rosso.

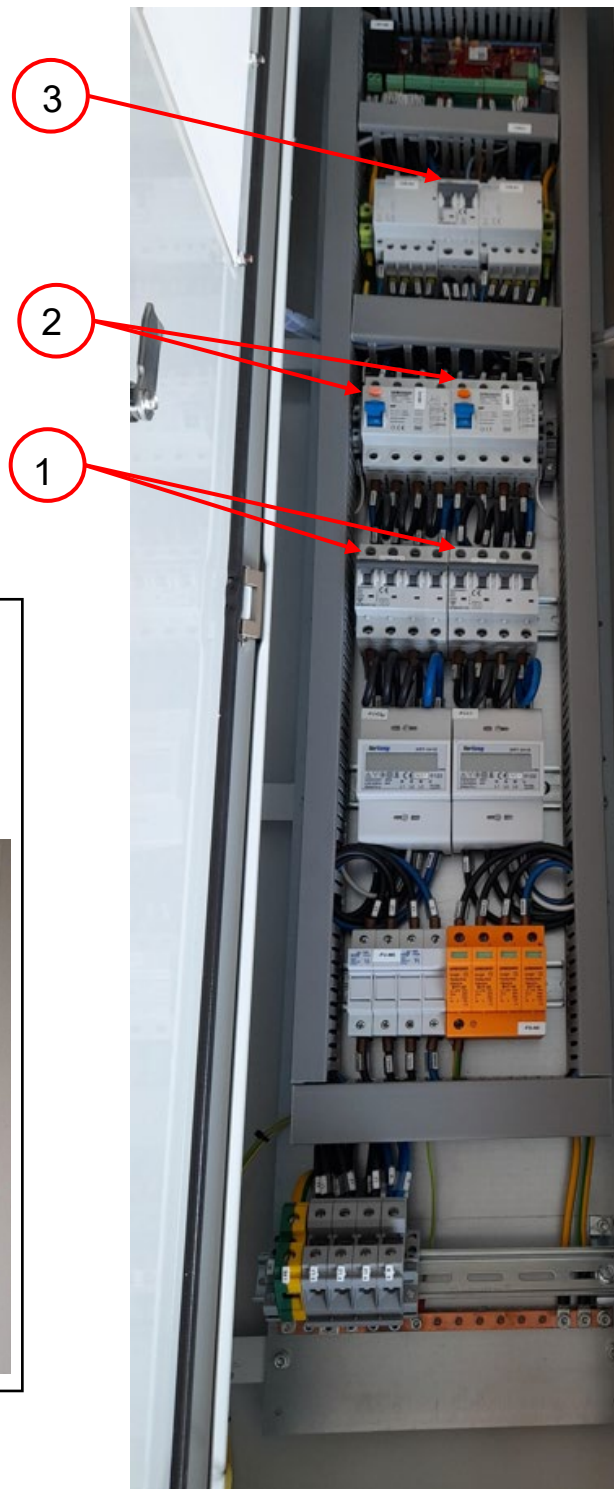


4

8) ACCENSIONE SISTEMA

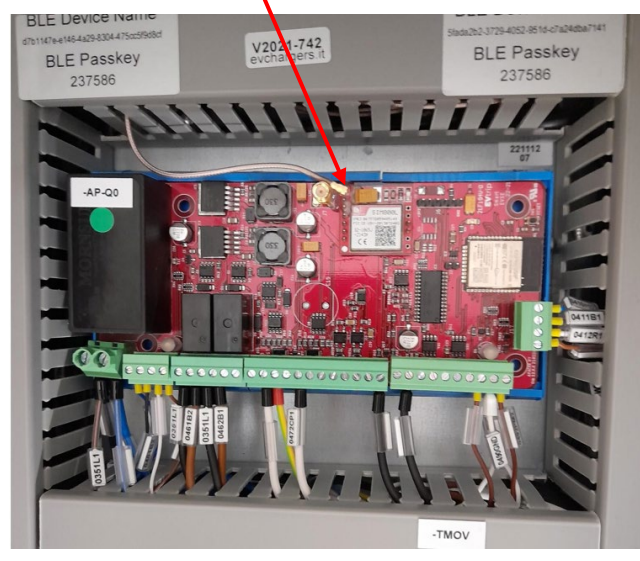
Passaggi:

- 1) Attivare i magnetotermici trifase (1)
- 2) Attivare gli RCCB indicati (2)
- 3) Attivare il magnetotermico monofase (3)



Nota:

Accertarsi che l'antenna sia correttamente inserita nell'apposito connettore e non si sia staccata durante il trasporto.



9) INTRODUZIONE RICARICA

9.1 Caratteristiche

La colonnina Apache è configurabile con cavi spiralati e connettori oppure prese con o senza shutter fino ad un massimo di 2x22kW.

La versione standard è prodotta con cavi e connettori tipo 2 o prese di tipo 2. I connettori delle colonnine di ricarica sono conformi allo standard EN 62196.

In base alle richieste del cliente è possibile fornire diversi modelli, in versione plug & charge oppure con elettronica di controllo.

L'alta qualità dei materiali assicura una lunga durata e resistenza agli ambienti più aggressivi.

L'ampio frontale si presta alla personalizzazione grafica con i marchi del cliente.

Su richiesta è fornibile la colonnina equipaggiata con controllo OCPP1.6.

TIPO 2



MAX 63A 400V



9.2 Segnalatore luminoso stato carica

La funzione luminosa del segnalatore luminoso dello stato di carica è utile all'utente per eseguire operazioni di ricarica notturne. L'indicatore emette tre colori: rosso, blu, verde.

Indicazioni:

- 1) La luce rossa indica lo stato di guasto\ allarme. In mancanza della connessione si accende e non si manifesta quando la stazione di ricarica funziona normalmente.
- 2) La luce verde indica che la stazione di ricarica rimane in modalità standby ed è collegata correttamente alla rete internet tramite GSM o WiFi ed è pronta per essere collegata al veicolo elettrico.
- 3) La luce blu indica che la stazione di ricarica è correttamente collegata al veicolo elettrico ed è in fase di carica.



Segnalatore luminoso stato di carica

10) PROCEDURE DI RICARICA

(10.1)

Verificare che il segnalatore luminoso Led sia di colore verde; significa che l'unità è disponibile ed è pronta per la ricarica



(10.2)

Modello con cavo

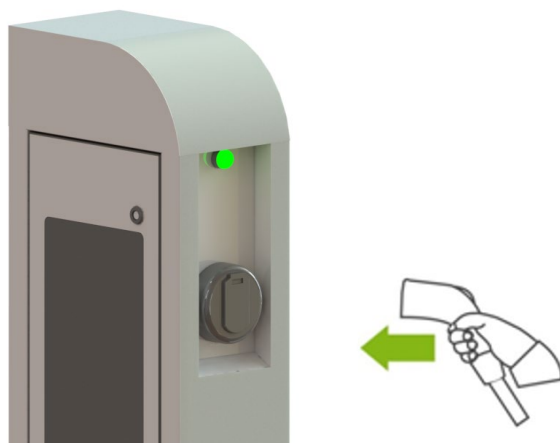
Collegare il cavo nel veicolo per iniziare la ricarica



(10.3)

Modello con presa

Collegare il cavo alla presa e successivamente collegare la presa nel veicolo per iniziare la ricarica



11) AVVIAMENTO DELL'APPLICAZIONE

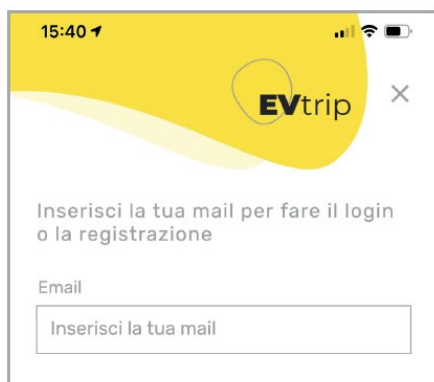
(11.1)

Scarica sul tuo Smartphone l'app **EvTrip** dal Play Store o dall'Apple Store, oppure, scannerizza direttamente il seguente QR code:



(11.2)

Effettua la registrazione all'interno dell'app. inserendo la propria mail.



(11.3)

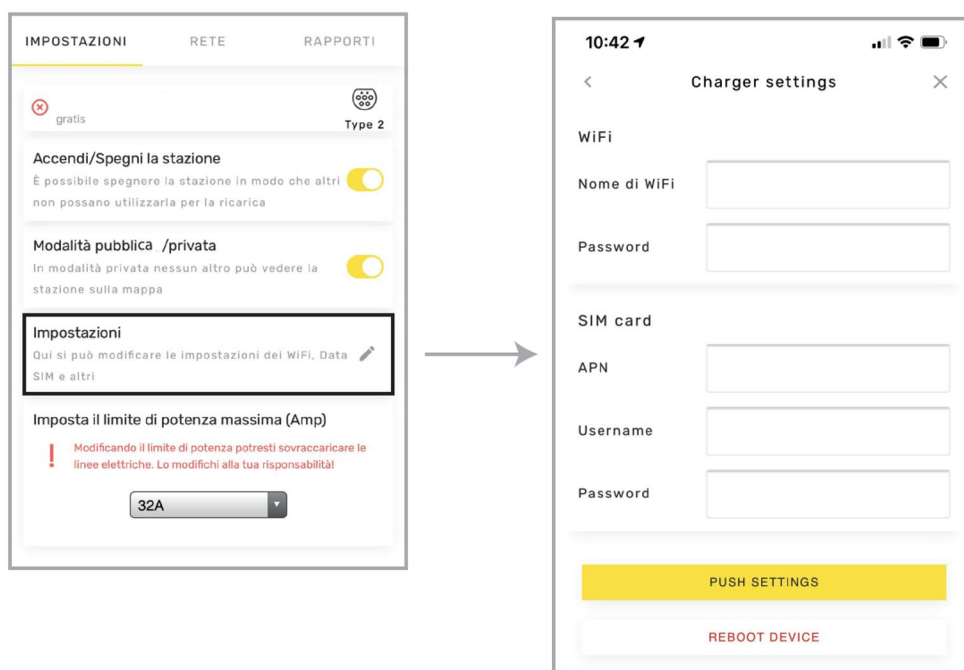
Invia un'email a info@evchargers.it indicando le seguenti specifiche:

- Nome
- Coordinate GPS
- BLE Device Name (codice univoco presente all'interno della stazione di ricarica)

(11.4)

Collegare la Station tramite bluetooth allo smartphone per gestirne le impostazioni.

N.B. In fase di pairing sarà necessario indicare sullo Smartphone il codice “**BLE Passkey**” presente sull'etichetta all'interno della Station.



(11,5)

Collegare la stazione di ricarica alla rete attraverso una connessione WiFi o, se presente, attraverso la scheda SIM dati.



Note:

A questo punto sarà possibile regolare la potenza di uscita

- Il Led può essere verde o verde/rosso (se non è presente connessione)
- Attendere 30 secondi
- Attaccare il cavo alla macchina, la carica partirà entro 15 secondi e il led diventerà di colore blu o blu/rosso (se è offline)
- Interrompere la ricarica dall' auto o dall' app

12) CONTROLLI PERIODICI

La stazione di ricarica APACHE deve essere controllata periodicamente eseguendo controlli di routine e operazioni di manutenzione.

Nello specifico i contenuti di manutenzione giornaliera e le operazioni vietate ai non addetti sono:

- Vietato ai non professionisti/personale non incaricato di accedere ai file del caricatore o accendere/spegnere l'alimentazione.
- Non utilizzare cavi volanti, cavi di collegamento o ponticelli.
- Verificare lo stato di funzionamento della stazione di ricarica mensilmente di RCCB, interruttori, connettori di ricarica, moduli ecc.
- Utilizzare un panno asciutto per pulire lo sporco del connettore mensilmente, lasciando il connettore asciutto e pulito.
- **Verificare annualmente tutti i serraggi delle connessioni dei cavi di tutte le componenti interne.**

Questo documento è coperto da copyright *Detas Evchargers S.p.a.*

Tutti i diritti riservati. *Detas Evchargers S.p.a.* si riserva il diritto di apportare modifiche ai prodotti descritti in questo manuale in qualsiasi momento e senza preavviso.

Questo manuale non può essere riprodotto, copiato, tradotto o trasmesso in nessuna sua parte, in nessuna forma o contenuto, senza il permesso scritto del produttore originale. Le informazioni fornite in questo manuale sono accurate e affidabili. In ogni caso, il produttore originale non si assume alcuna responsabilità per il suo uso, o per ogni violazione dei diritti di terze parti che possono risultare dal suo uso.

Tutti gli altri nomi di prodotti o marchi registrati sono proprietà dei rispettivi proprietari.



Versione 3.1 -Settembre 2021